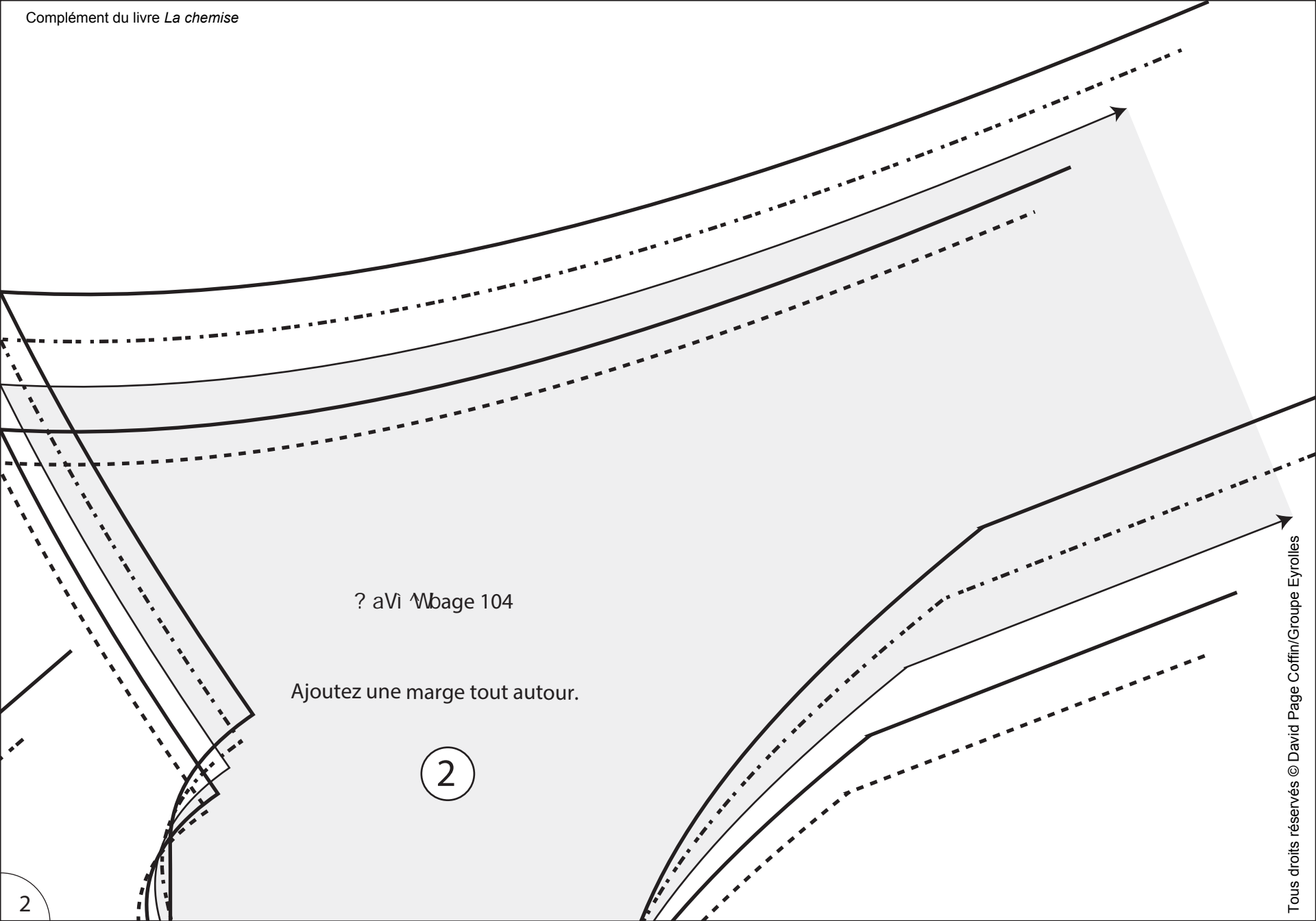


La première partie de ce fichier (fond en pointillé) contient les patrons pour les trois essais col/angle présentés page 104 du livre. J'ai ensuite utilisé un bloc encolure pour transférer mon encolure sur les toiles de ces cols. Vous pouvez utiliser ces versions gradées pour faire la même opération sur votre mannequin ou sur vous-même, ou simplement dessiner une encolure ou la tracer à partir d'un col en papier, comme montré pages 56-57. La partie suivante (avec un fond blanc) reproduit la même forme que le patron n° 2 de la première partie, mais tracée pour une encolure à une taille donnée, afin d'être utilisée comme décrit dans le complément des pages 100-101. Les patrons de la dernière partie (à nouveau avec un fond en pointillés) montre le même dessous de col avec trois angles de col différents, comme montré pages 106-107. Servez-vous-en également comme indiqué sur le complément des pages 100-101.

Complément du livre *La chemise*



? aVi Wbage 104

Ajoutez une marge tout autour.

2

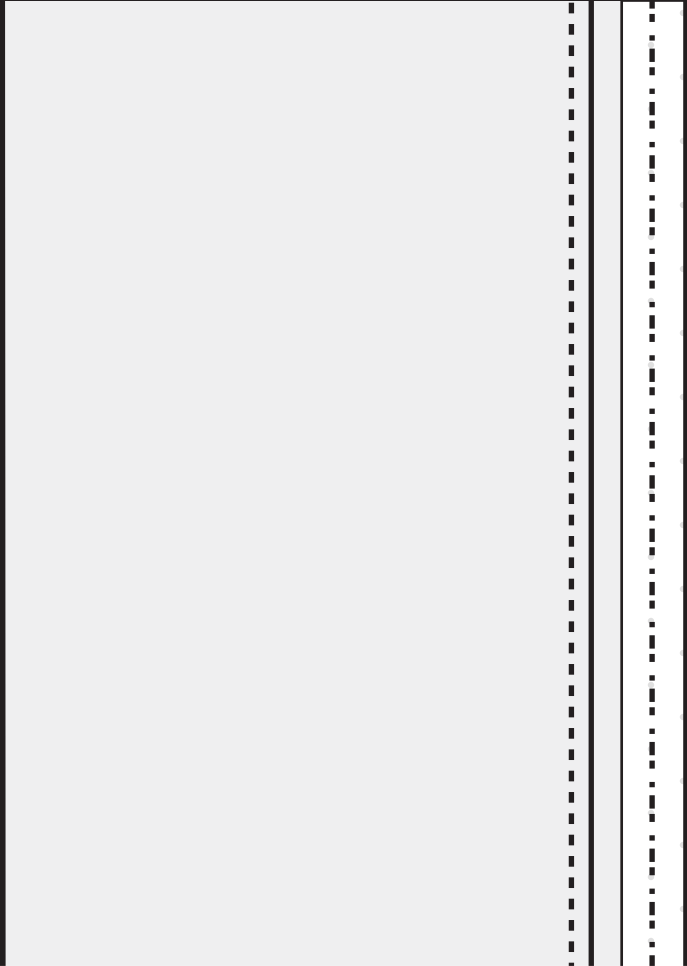
? aVi Wbage 104

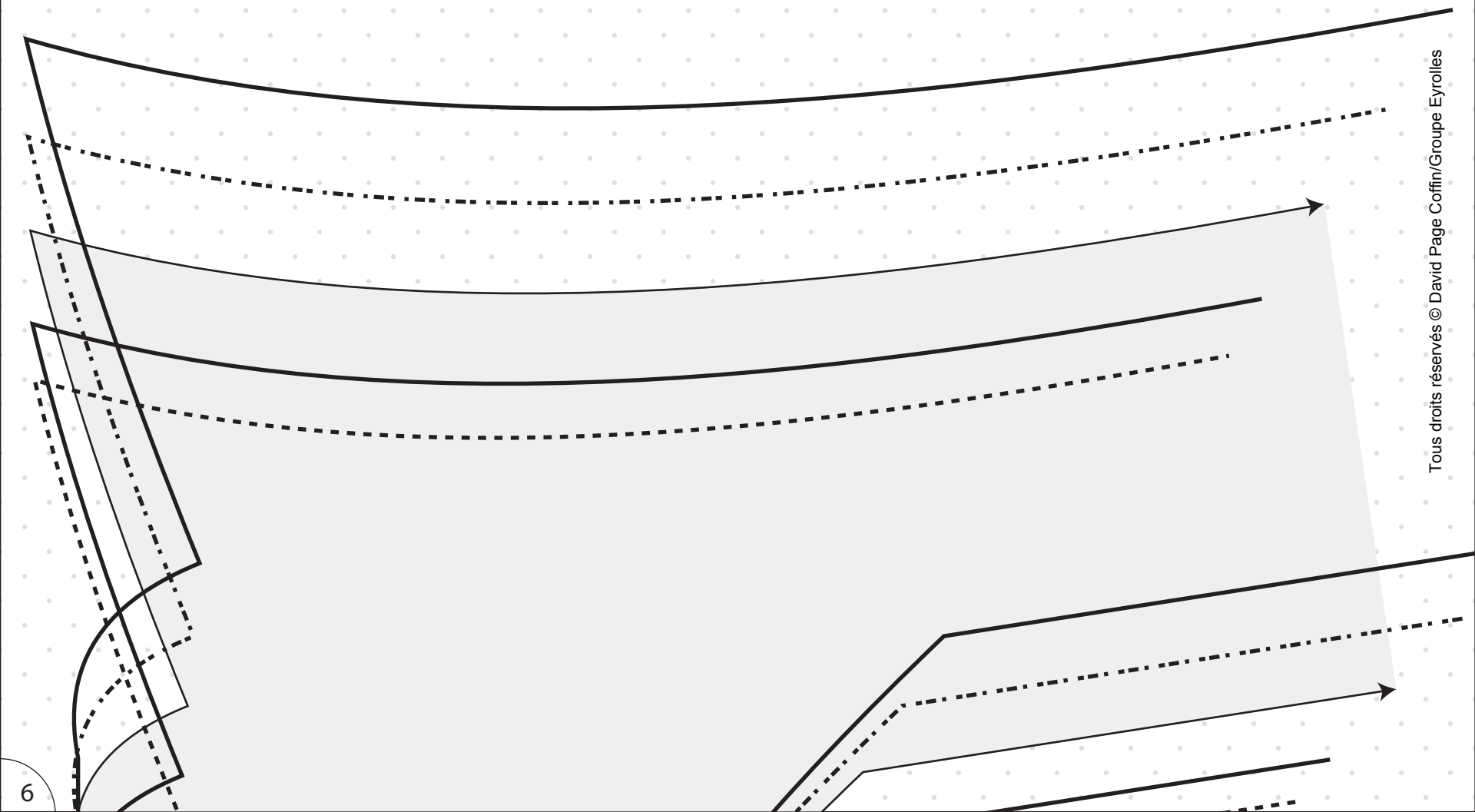
Ajoutez une marge tout autour.

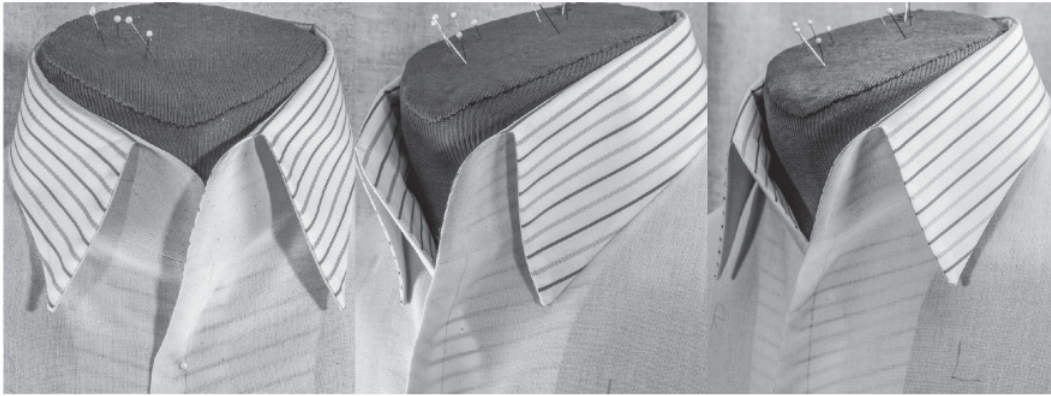
1

50 mm × 50 mm

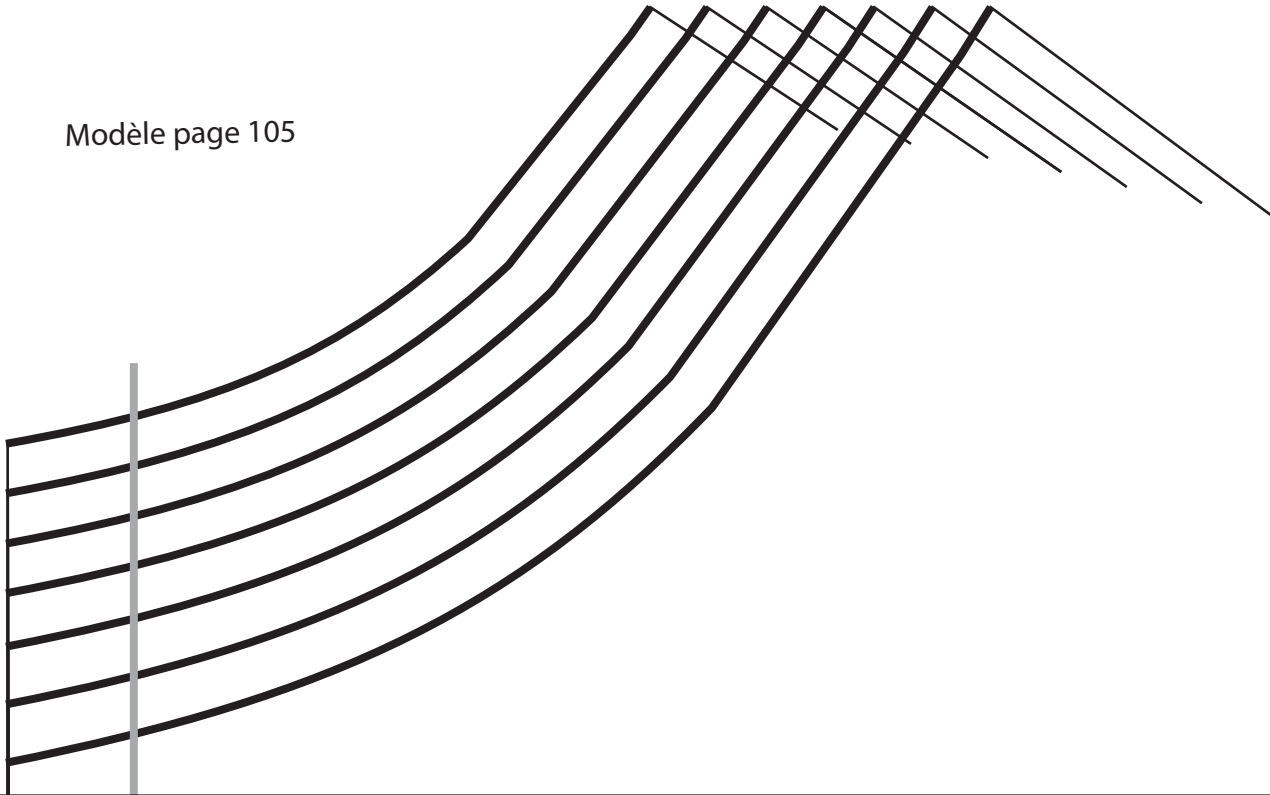
2" × 2"







Modèle page 105



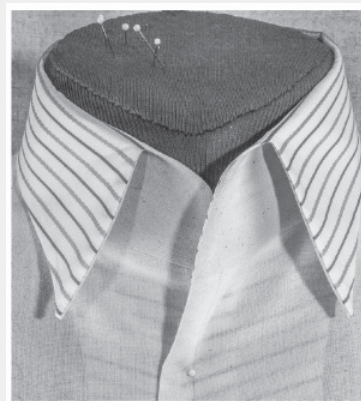
Ajoutez une marge tout autour.

3

Modèle page 104

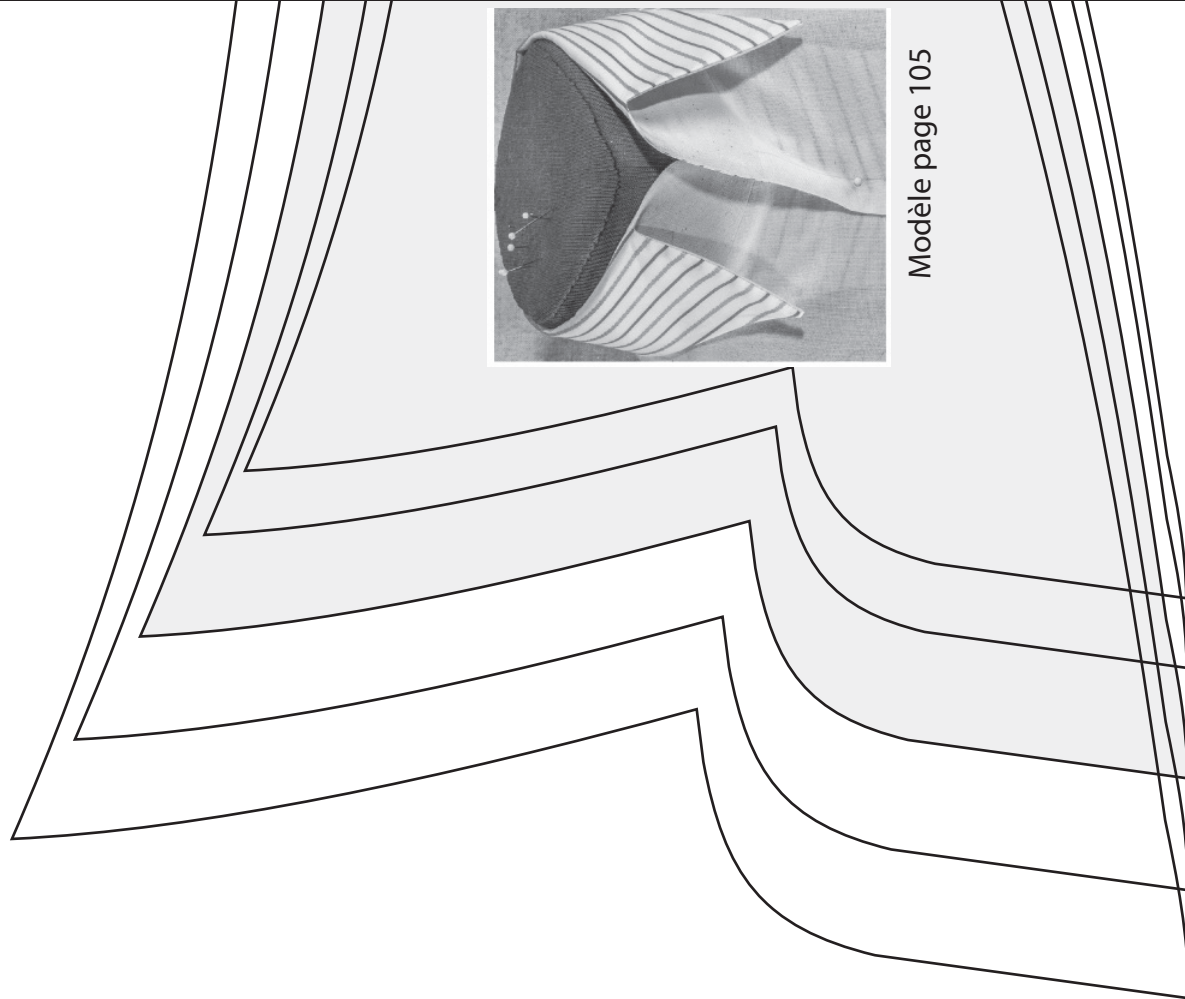
Ajoutez une marge tout autour.

Ajoutez une marge tout autour.

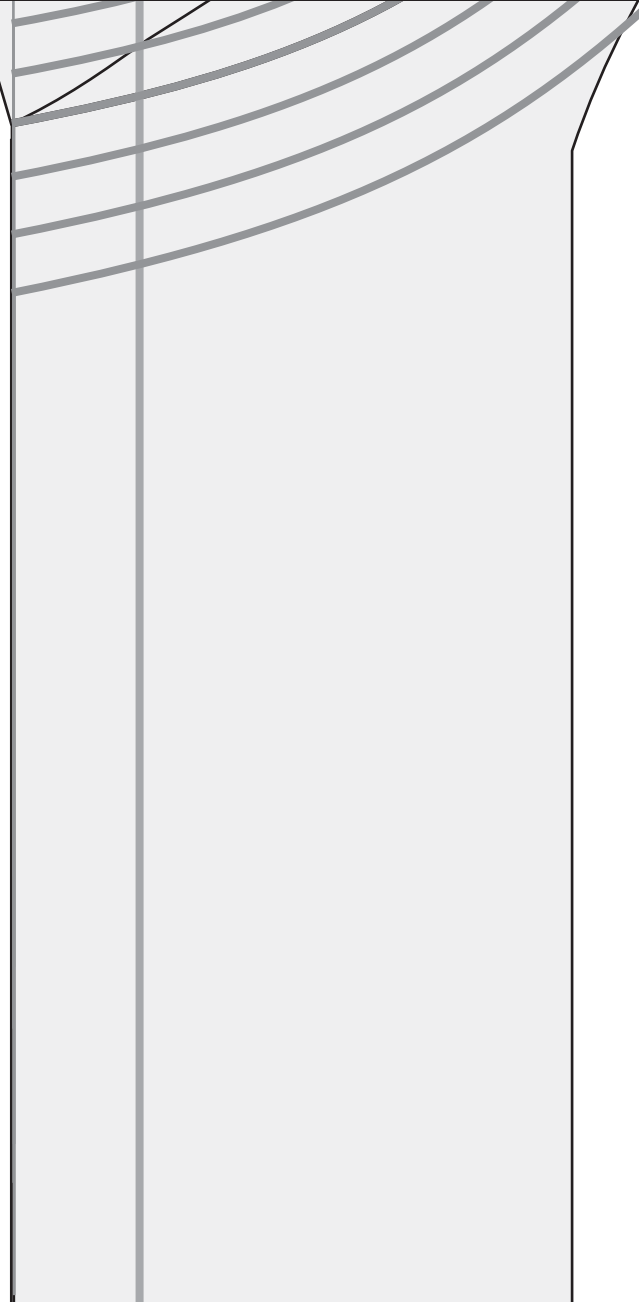


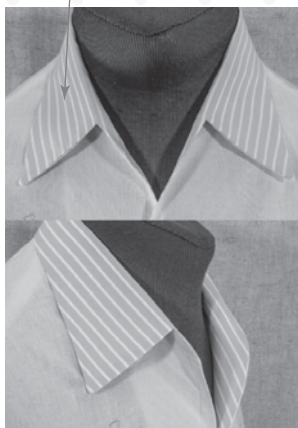
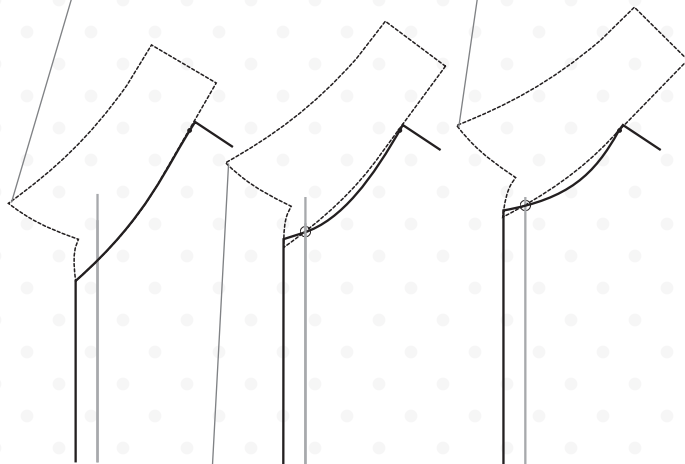
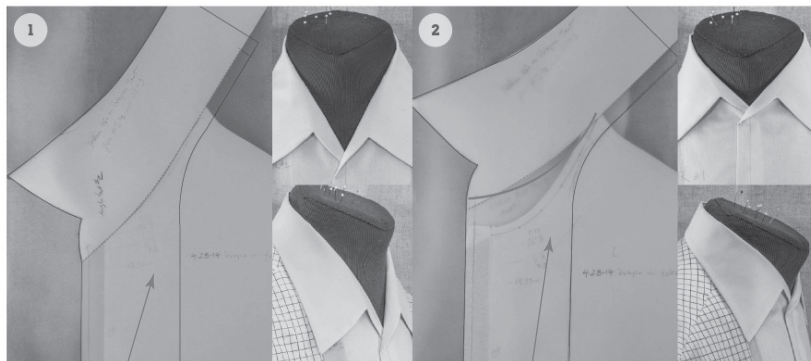
Modèle page 105

Ajoutez une marge tout autour.

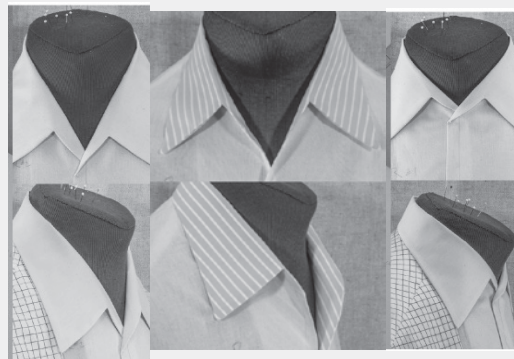


Modèle page 105



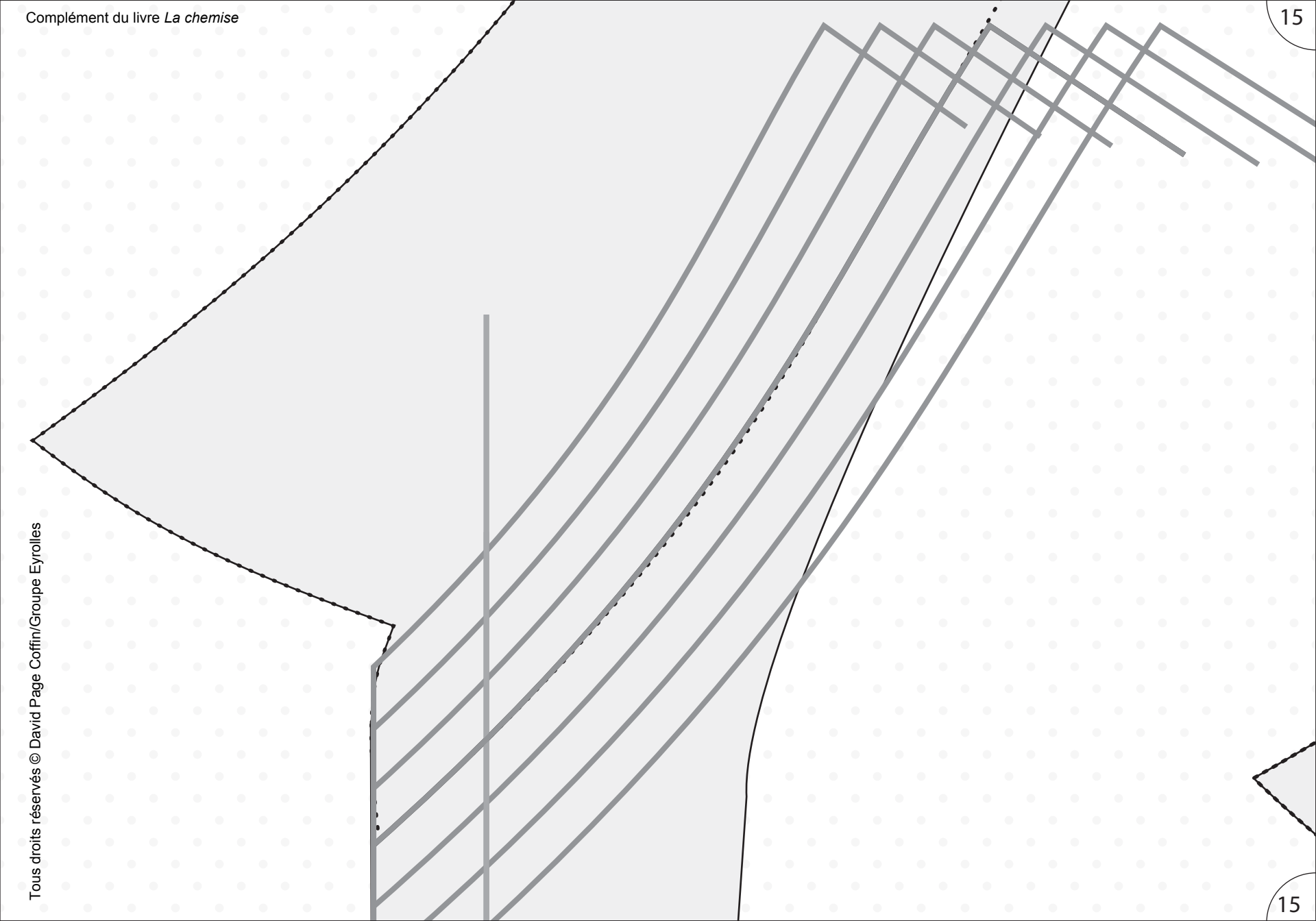


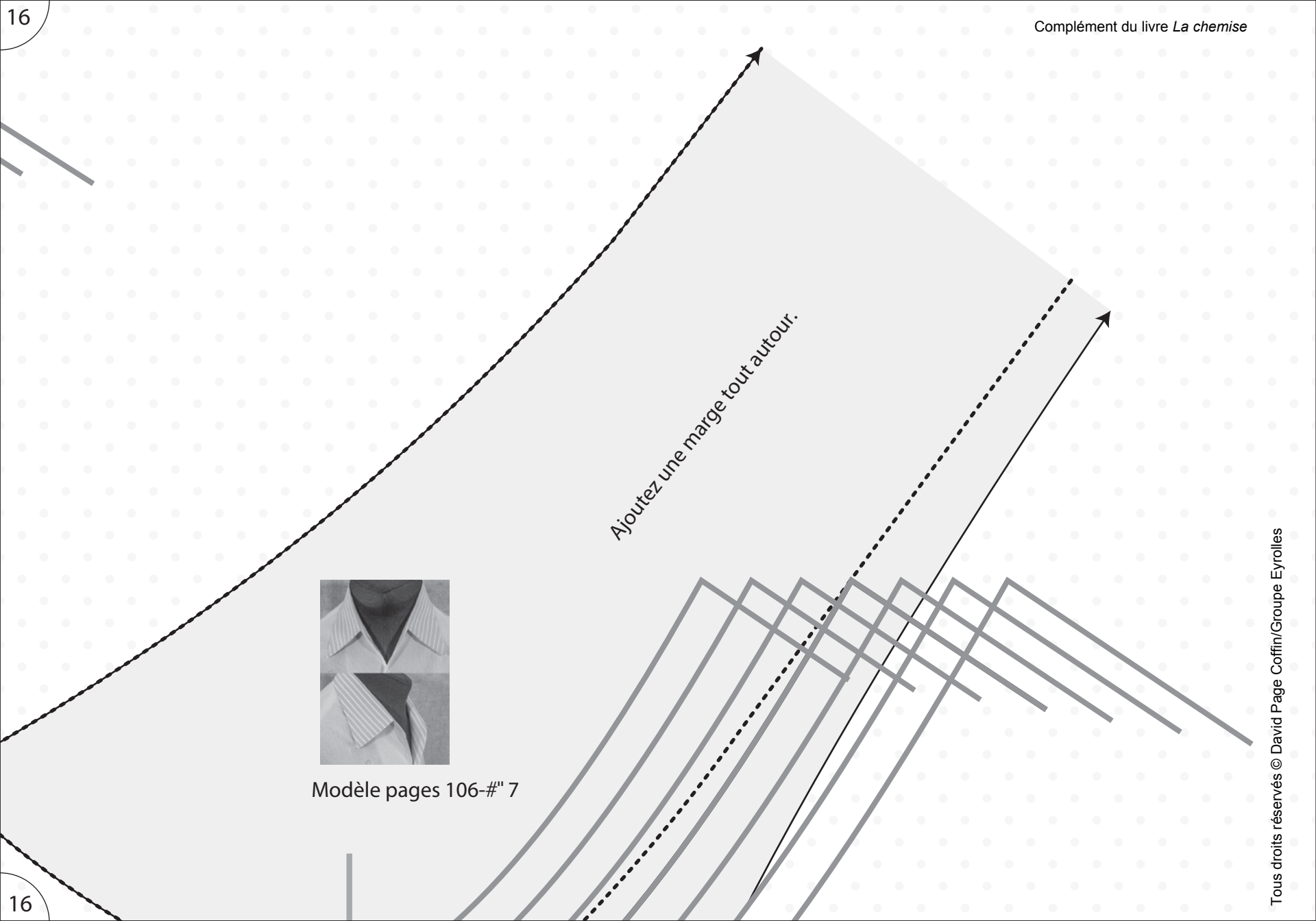
Ajoutez une marge tout autour.



Modèle pages 106-# 7

Ajoutez une marge tout autour.



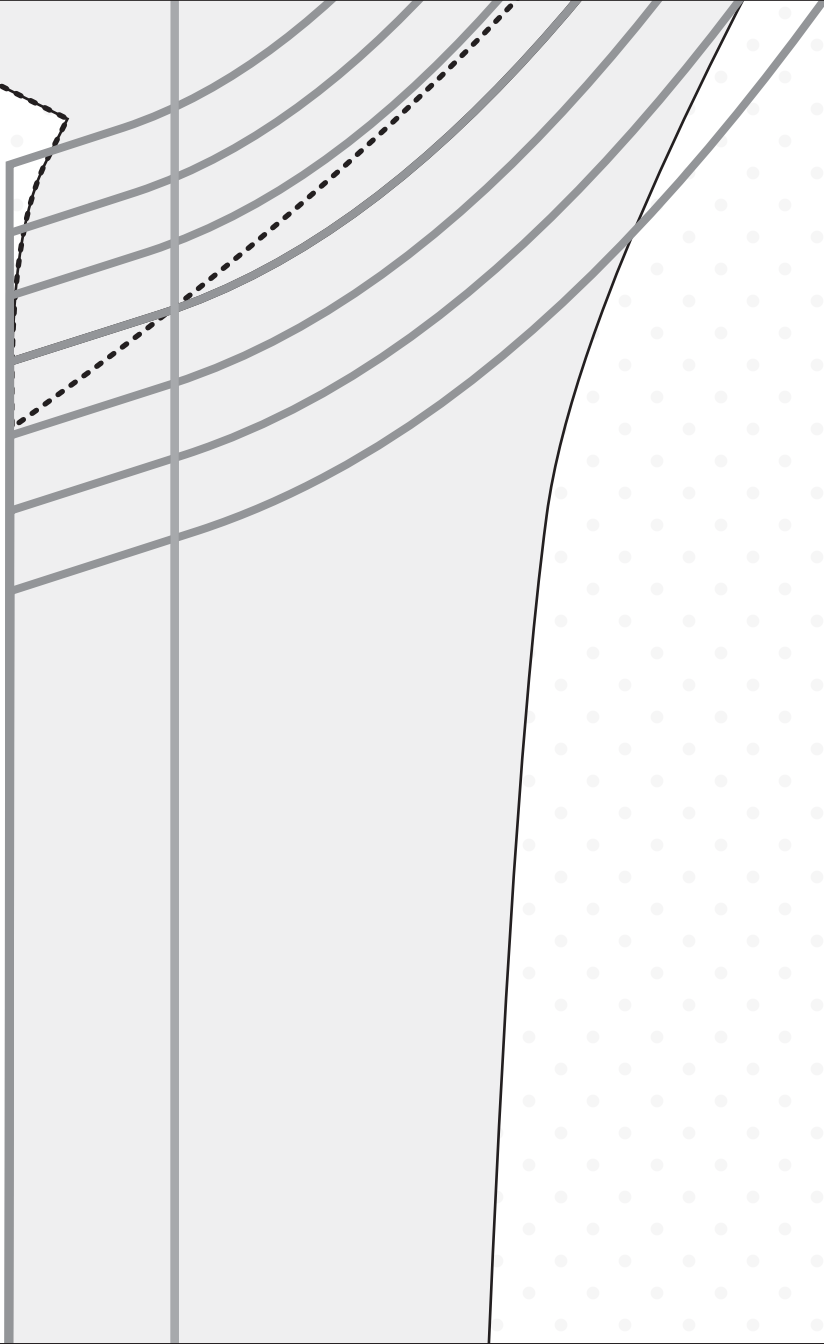


Modèle pages 106-#^m 7

Modèle pages 106-#" 7



Ajoutez une marge tout autour.





Modèle pages 106-# 7



